

1.30~1.75:1.0~1.3。前胸背板长 1.18~1.25，后缘宽 1.6~1.8。革片长 3.5~4.0，楔片长 1.03~1.10。

模式标本：正模♂，西藏波密，1973.VII.28，李继均采（存NKU）（已检查）。

观察标本：1♂（正模），西藏波密，1973.VII.28，李继均采；2♂♂1♀（副模），西藏米林县、区，1984.VI.1；1♂3♀♀，西藏米林区，1984.V.31；1♂1♀（副模），西藏波密扎木，1984.VII.12，江巴采；1♂1♀（副模），西藏林芝八一，1984.VII.29，曲桑采；1♂（副模），西藏八一，1984.IX.21，曲桑采。

分布：西藏。

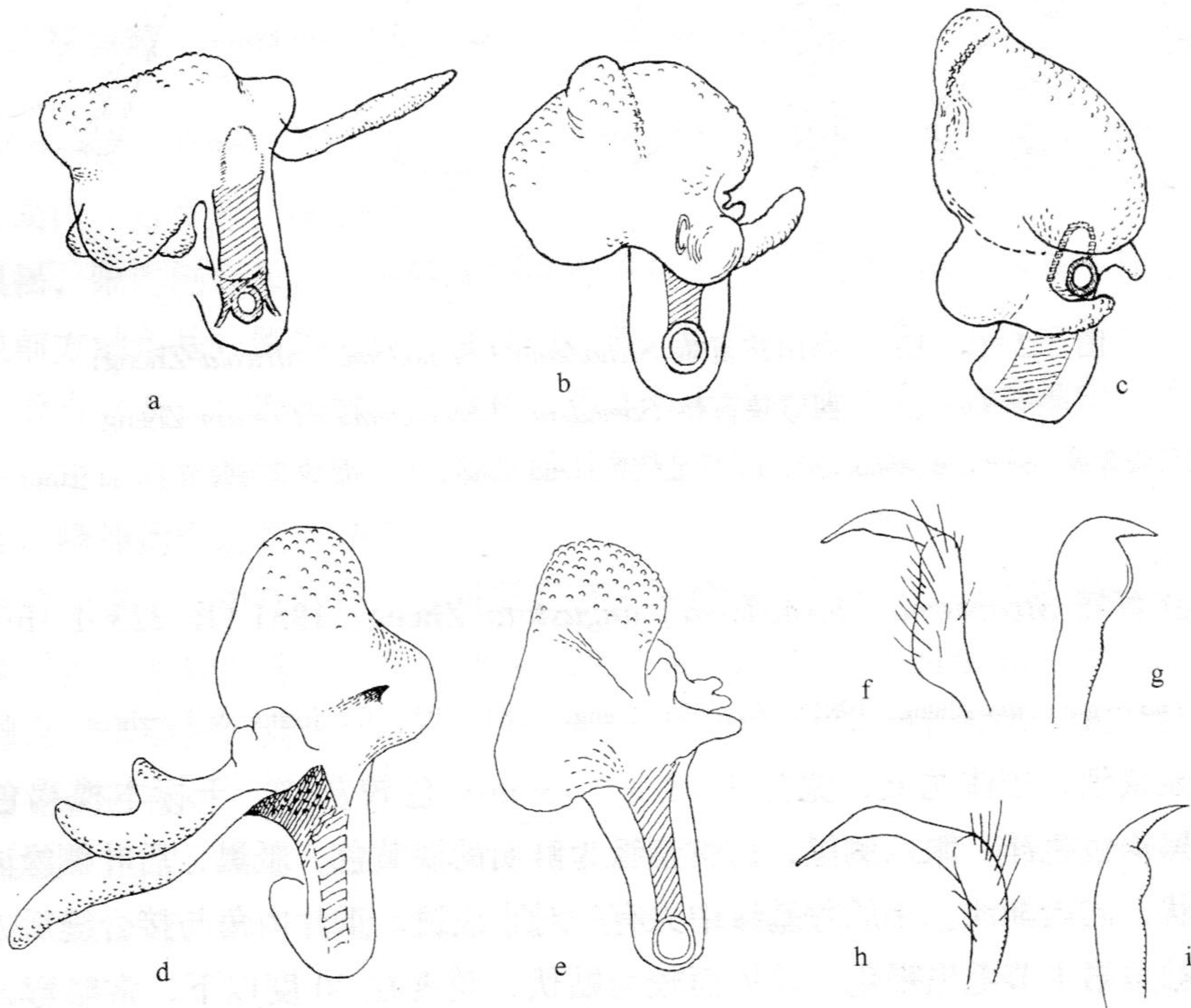


图 223 (a) 山地狭盲蝽 *Stenodema (Stenodema) alpestris* Reuter;

(b~c) 深色狭盲蝽 *Stenodema (Stenodema) elegans* Reuter;

(d, h~i) 瘦狭盲蝽 *Stenodema (Stenodema) angustata* Zheng;

(e~g) 黑胝狭盲蝽 *Stenodema (Stenodema) nigricallum* Zheng

a~e. 阳茎端 (vesica); f, h. 左阳基侧突 (left paramere); g, i. 右阳基侧突 (right paramere)。

(376) 毛角狭盲蝽 *Stenodema (Stenodema) antennata* Zheng, 1981 (图 224 a)

Stenodema antennatum Zheng, 1981b: 59, 62; Zheng, 1981a: 93, 97; Josifov & Kerzhner, 1999: 193.

体狭长，大型，头及前胸背板相对狭长。干标本淡污黄褐色及淡污褐色，较斑驳。

头淡栗褐色，相对略长；两侧在眼内侧加深成褐色，向后渐深；头顶后部抬升部分甚短。额不伸出于唇基基部之上。眼不接触前胸。触角淡污黄褐色，外观毛明显厚密；第Ⅰ节长，毛浓密，黑褐色，蓬松，角度为30~45度以下，长约等于该触角节直径，细长毛角度与浓密毛相近，约等长，故不显；第Ⅱ节雌虫基部约3/4毛显著加长，密而蓬松，并向端渐短，此部分毛黑褐色，角度约为35~45度，长约与该节直径相等，少量稀疏细长毛角度与浓密毛近等，端部1/3毛短小，淡色。

前胸背板显著狭长，长达1.43mm。胝及胝前侧方凹纹黑褐。侧缘前3/4直，然后外弯；整个前胸背板坡度连续，盘域不突然加高拱隆，与其前的区域几等长，毛被蓬松。前胸背板前缘宽:长:后缘宽=4.5:5.7:8.0。

爪片与革片内半色略加深，淡污褐色，不甚均一；刻点细浅，色略深，刻点间的距离大于刻点直径，表面外观较平，不呈鲨鱼皮状；毛闪光明显。楔片具疏毛。缘片向后渐窄，基段宽于后端。

后足胫节内侧毛较密，长而直立，长为该节直径的1.3~1.5倍，成60~90度角。

量度 (mm): ♀, 体长10.5, 体宽2.45。头长1.15, 头宽1.2, 头顶宽0.7。触角各节长2.15:4.4:?:?。前胸背板长1.43, 后缘宽1.9。革片长5.2, 楔片长1.30。

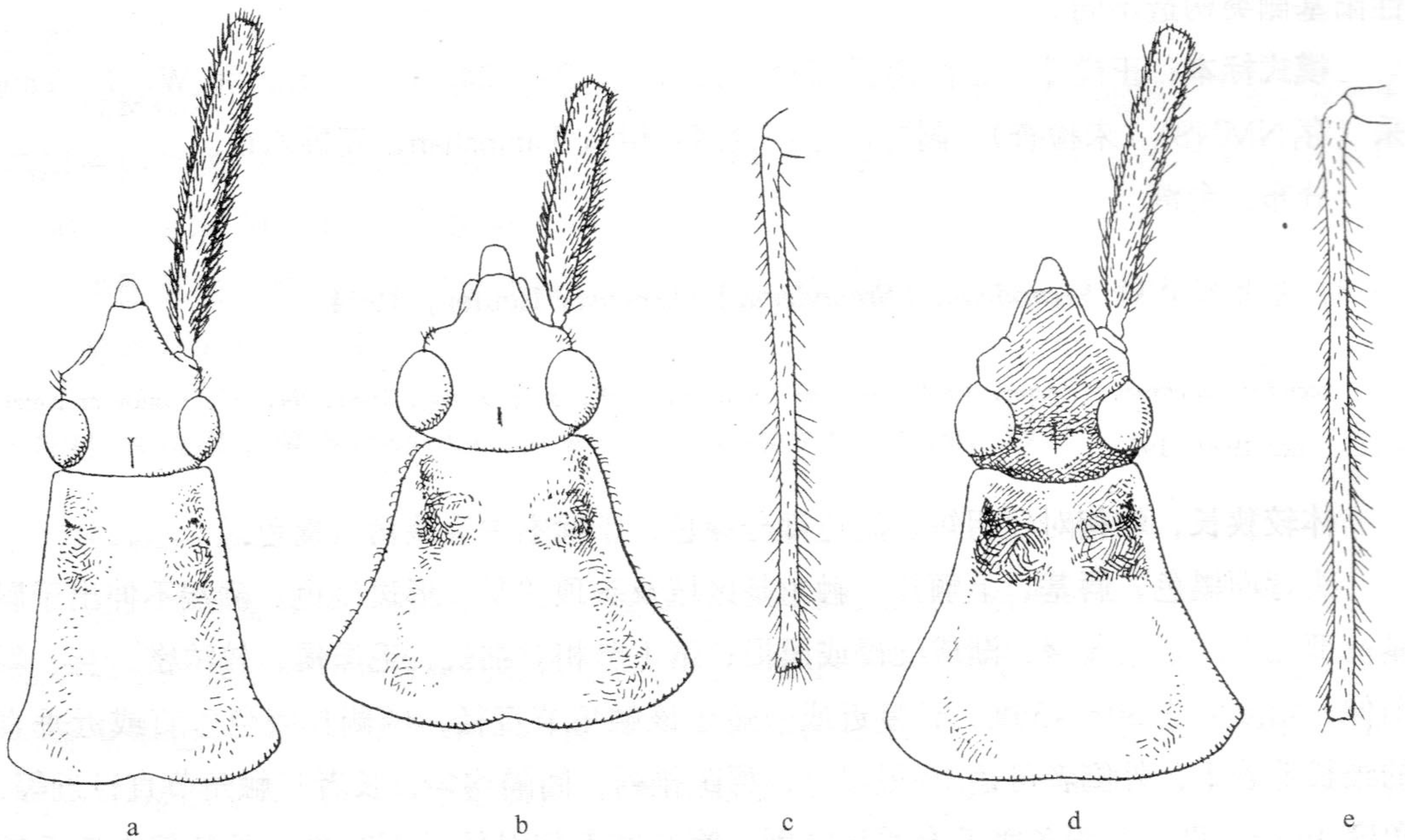


图 224 (a) 毛角狭盲蝽 *Stenodema (Stenodema) antennata* Zheng;

(b~c) 小狭盲蝽 *Stenodema (Stenodema) parvula* Zheng;

(d~e) 黑胝狭盲蝽 *Stenodema (Stenodema) nigricallum* Zheng

a~b, d. 头与前胸背板 (head and pronotum); c, e. 后足胫节 (hind tibia)。

模式标本：正模♀，西藏察隅，1973.VII.10，李继均采（存 NKU）（已检查）。

观察标本：1♀（正模），西藏察隅，1973.VII.10，李继均采。

分布：西藏。

(377) 短胸狭盲蝽 *Stenodema (Stenodema) brevinota* Lin, 1998

Stenodema brevinotum Lin, 1998: 22~23.

作者未见此种标本，现据原描述摘记如下：

头部污褐色。触角锈褐色。前胸背板污褐色，中央及两侧区域黄褐色。腹部黄褐色。足淡褐色，具成纵列的黑褐色斑点。小盾片淡黄褐色，基部污褐色。半鞘翅污褐色，侧缘褐色，膜片灰色。

头部疏生短丝状毛；触角毛短。喙长，伸达后足基节。左阳基侧突端部鸭头状，宽，最末端较短。阳茎端无针突。

量度 (mm)：体 8.2~8.7，体宽 1.9。头宽 1~1.1。触角各节长度比：(♂) 1.3:3:1.5:1.4，(♀) 1.3:3:1.1:1.4。前胸背板后缘宽 1.7~2。

此种与 *S. alpestris* 相近，但体较短（相当于 *alpestris* 中的体形较小的个体），雄性阳基侧突构造不同。

模式标本：正模♂，台湾南投梅峰，1997.IX.23~24，C. S. Lin 和 W. T. Yang 采（存 NMNS）（未检查）。副模产地：台湾：伊岚 Tapinshan，高雄六龟。

分布：台湾。

(378) 中华狭盲蝽 *Stenodema (Stenodema) chinensis* Reuter, 1904

Stenodema chinense Reuter, 1904b: 6, 19; Carvalho, 1959: 303; Zheng, 1981: 94, 97; Josifov & Kerzhner, 1999: 193.

体较狭长，雌相对较粗短。淡色部分绿色，干标本中为淡污黄褐色。

头背面黑色，唇基、上颚片、触角基区域及头顶“V”形斑淡色。额端不伸出于唇基基部之上。触角黄绿，渐成红褐或黑褐；第 I 节相对细长，毛黑褐，较浓密，直，斜前伸，角度多为 30~45 度，长接近或微短于该触角节直径，两侧具淡色垂直或近垂直的细长毛若干，外侧者可达 10 根以上，稀疏排列，间隔均匀，长者与触角节直径近等，角度 45~90 度，与深色密毛有明显区别；第 II 节毛相对较长而蓬松，雌基部 3/5 毛较长，向端渐短，大体分为长、短两类，短者角度小于 45 度，整个触角节的短毛长度较一致，短于触角节直径，长毛远稀于短毛，角度较大，可超过 45 度，长度向端渐短，最长者可近触角节直径的 2 倍。

前胸背板及其前方较平坦，黑色；中纵带淡色，狭窄；盘域较明显地饱满抬升，